

Sveitarfélagið Árborg
b.t. Bæjarstjórnar Árborgar
Austurvegi 2
800 Selfoss

Efni: Mál 2109087 – Svínabú á Hólum í Árborg.

Samkvæmt skipulagslýsingu sem lögð var fram á fundi Skipulags og byggingarnefndar Árborgar þann 8. september sl. og samþykkt þar athugasemdarlaust og síðar lögð fyrir bæjarstjórn Árborgar þann 15. september sl. og samþykkt þar líka athugasemdarlaust, fer Síld og fiskur ehf. fram á að reisa svínabú (VERKSMIÐJUBÚ) á jörðinni Hólar í Árborg. Fyrirhugað er TIL AÐ BYRJA MEÐ að byggja svínabú fyrir 600 giltur með stækkun á síðari stigum. Í skipulagslýsingunni sem lögð var fram er EKKERT fjallað um það kjötmagn sem framleiða á á staðnum, raunverulegan fjölda gripa, flutning á sláturgripum, með hvaða hætti á að koma aðföngum að og frá búinu, hvernig afsetja eigi allan úrgang (seyru og svínaskít) og hræ og koma í veg fyrir mengun og ekki síst LYKTARMENGUN sem berast mun um allt næsta lífríki og nágrenni jarðarinnar.

Svínabú af því tagi sem hér er rætt um mun fela í sér verulegar umhverfisraskanir sem hafa neikvæð áhrif á nánasta umhverfi svínabúsins og þar með talið allar nálægar jarðir, íbúa þess og framtíðaruppbyggingu á jörðunum. Öllum má ljóst vera að af slíkri starfsemi hlýst megun vegna úrgangs og lyktar sem mun dreifast víða. Svínabú af þessari stærð á ekki heima á svo þéttbýlu svæði sem Flóinn er.

Þessum fyrirhuguðu framkvæmdum er hér með því mótmælt harðlega og þess farið leit við skipulagsyfirvöld í Árborg og bæjarstjórn Árborgar að þessum fyrirhuguðu áformum verði alfarið HAFNAÐ NÚ ÞEGAR, enda fellur viðkomandi umsókn ekki að samþykktu aðalskipulagi Árborgar. Að öðrum kosti má gera ráð fyrir því að næstu nágrennar þurfi að leita réttar síns og krefjast skaðabóta, verði þessi áform að veruleika.

Greinargerð:

1. Samkvæmt aðalskipulagi Árborgar til ársins 2030 kemur fram í lið 4.7.1 (sjá viðhengi) að lögð er áhersla á að á landbúnaðarsvæðum sem skilgreind eru sem slík, verði áfram lögð áhersla á að landbúnaður verði áfram með hefðbundnum hætti. Tillagan sem lögð var fyrir bæjarstjórn um svínabú á Hólum felur ekki í sér hefðbundinn landbúnað heldur VERKSMIÐJUBÚSKAP sem ætlað er að framleiða gríðarlegt magn af svínakjöti með allri þeirri umhverfismengun sem því fylgir. Hér er um að ræða VERKSMIÐJUBÚ – ekki hefðbundinn landbúnað eins og stundaður hefur verið á þessu svæði um aldir. Fyrirhugaðar hugmyndir falla því ekki að samþykktu skipulagi og því sætir furðu að málið skuli renna athugasemdarlaust í gegnum Skipulags og byggingarnefnd og bæjarstjórn Árborgar í stað þess að vera VÍSAÐ FRÁ STRAX.
2. Fyrirhugað skipulagssvæði er einungis í um 750 metra fjarlægð frá íbúðarhúsinu í Tungu (sjá mynd í viðauka) samkvæmt mælingum á www.map.is. Það er alþekkt að mikil LYKTARMENGUN er frá svínabúum og ekki síst svo stórum VERKSMIÐJUBÚUM. Þetta er marg sannað og hægt að afla sér upplýsinga víða um það m.a. í KVÖRTUNUM og MÁLAFERLUM sem hafa verið uppi vegna lyktarmengunar frá svínabúum, svínabúum sem komið er fyrir í bakgarði annara jarða og íbúðarhúsa hér á Íslandi og víðar.

3. Fyrirhugað skipulagssvæði er EINUNGIS í um 160 metra frá svæði sem ætlað er til frístundabyggðar í landi Tungu (sjá mynd í viðauka), samkvæmt samþykktu aðalskipulagi Flóahrepps. Það segir sig sjálft að hér gilda ekki síður sömu vandamál og í lið 2 hvað varðar mengun frá fyrirhuguðu VERKSMIÐJUBÚI.
4. Ætla má að 600 giltur gætu í einu goti skilað frá sér 7.800 grísum (13 að meðaltali frá hverri giltu – skv. Bændasamtökunum). Á hverjum tíma gætu því verið allt að 8.400 gripir eða fleiri (eftir sláturaldri gripanna) á fyrirhuguðu svínabúi og í þeirri tölu eru ekki fyrirhugaðir stækkunarmöguleikar sem nefndir eru í skipulagslýsingunni. Verði t.d. farið fram á tvöföldun í framtíðinni gætum verið yfir 16.800 gripir eða meira á svæðinu á hverjum tíma. Sennilega verður þetta mun meira þar sem hver gilta er með 2,2 – 2,3 got á ári samkvæmt upplýsingum frá Bændasamtökunum.
5. Alla þessa gripi þarf væntanlega að fódra með fóðri sem flytja þarf á staðinn um langan veg og nýta til þess lönd annara til að flytja aðföng til og frá búinu. Vegurinn heim að Hólum liggur í gegnum land í eigu lögbýlisins Tungu í Flóahreppi, en Vegagerðin gerði samning um afnot af landinu fyrir heimreið heim að Hólum. ALDREI hefðu eigendur Tungu samþykkt þessa staðsetningu á heimreiðinni ef áform um VERKSMIÐJUBÚ eins og hér um ræðir hefðu verið uppi þegar samkomulagið var gert.
6. Afsetja þarf skítinn (drulluna) og seyrur frá þeim fjölda svína sem getið er um í lið 4 hér að ofan. Ætla má að hér sé um að ræða um 17 tonn af skít frá hverri gyltu ásamt grísum á ári. M.v. 600 gyltur eru það því 10.200 TONN á ársgrundvelli. Þennan skít og seyrur þarf væntanlega að hluta að afsetja á staðnum með tilheyrandi LYKTARMENGUN og JARÐVEGSMENGUN fyrir alla nágretta slíkrar VERKSMIÐJU og NEIKVÆÐUM áhrifum á vistkerfið á svæðinu og veiðiana Volann sem rennur rétt fram hjá fyrirhuguðu skipulagssvæði svínabúsins. Volinn er þekkt sjóbirtingsá sem mun klárlega mengast, verði af fyrirhuguðum framkvæmdum og þá með ófyrirsjáanlegum afleiðingum til langrar framtíðar. Hluta af skít og seyrur þarf væntanlega að keyra í burtu og nýta til þess veginn sem fer um land Tungu samkvæmt lið 5 – OG ÞAÐ VERÐUR ALDREI SAMÞYKKT.
7. Uppbygging ferðaþjónustu hefur verið umfangsmikil á svæðinu undanfarin ár. VERKSMIÐJUBÚ af því tagi sem hér um ræðir á enga samleið með framtíðaruppbyggingu ferðaþjónustunnar á svæðinu. Það þarf varla að færa ein einustu rök fyrir því að VERKSMIÐJUBÚ af þessu tagi á ekki heima á fyrirhuguðu svæði. Á sama hátt má nefna að í næsta nágrenni hefur verið hröð uppbygging nýbýla með nýjum íbúum í Flóahreppi sem þetta myndi líka hafa neikvæð áhrif á.
8. Það er alþekkt í þessum bransa að aföll verða í burði og eldi svína og þeim þarf að koma fyrir í hrægámum með tilheyrandi LYKTARMENGUN og ekki er óalgengt að frá þessum gámum leki ennfremur vökvi (seyra) frá hræunum sem færi út í andrúmsloftið og jarðvegin og dreifist þar áfram um næsta nágrenni. Flutningi á sláturdýrum fylgir ennfremur mikið ónæði, þungaflutningar og umhverfismengun þar sem seyra lekur frá bílunum.
9. Samkvæmt tilskipunum Evrópusambandsins, sem er í gildi hér á landi, ber að setja allar tillögur að svínabúum, sem eru stærri en 3 þúsund alisvín, í umhverfismat. Ljóst er að fyrstu tillögur að stærð bússins eru vel yfir þessum mörkum og því SKYLT að setja fyrirhugaðar tillögur í UMhverfismat. Svínabúið sem hér um ræðir fellur ekki að aðalskipulagi Árborgar og því mun málið að sjálfsögu ekki komast á þetta stig.
10. Salmonellusýkingar (fjólónæmar) eru þekktir fylgifyskar svínabúa og það getur haft alvarlega afleiðingar fyrir önnur húsdýr á svæðinu, sem tilheyra hefðbundnum landbúnaði.

Sjálfur vann undirritaður á svínabúi innan landamerkja Mosfellsbæjar fyrir all mörgum árum og þekkir því ágætlega til reksturs svínabúa og hvaða neikvæðu áhrif þau hafa á menn og umhverfi íbúanna.

Sé það vilji bæjarstjórnar Árborgar og íbúa sveitarfélagsins að koma svona eða sambærilegu VERKSMIÐJUBÚI FYRIR Í SVEITARFÉLAGINU ÁRBORG væri nær að finna því stað miklu nær Selfossi til að sem flestir íbúar sveitarfélagsins fengju að njóta þeirra "kosta" sem Sveitarfélagið sér við það að vinna að því að veita svona VERKSMIÐJUBÚI brautargengi í sveitarfélaginu.

Þar sem bréfitarar hafa ekki burði til þess að ráða sér lögfræðingaher, eins og ætla má að fyrirtækið sem sækir um svínabúið og Sveitarfélagið Árborg hafa, til þess að fá áformum sínum framgengt, áskilja undirrituð sér rétt til þess, verði áformin ekki stöðvuð nú þegar, að leita réttar síns á kostnað umsækjanda svínabúsins og Sveitarfélagsins Árborgar og krefjast skaðabóta af þeirra hendi.

Að lokum má geta þess að Sveitarfélagið Árborg merkir sér í aðalskipulagi sínu land Tungu sem hluta af Árborgarsvæðinu. Hér er rangt farið með staðreyndir um landamerki og þess er farið á leit að aðalskipulaginu verði breytt til samræmis við raunveruleg hreppamörk Flóahrepps og Árborgar og þar með Tungu í Flóahreppi.

Verði fyrirhugaðar framkvæmdir ekki stöðvaðar nú þegar mun Ívar Pálsson Hæstaréttarlögmaður hjá Landslögum taka að sér að reka málið fyrir okkar hönd.

Vinsamlega staðfestið móttöku þessa bréfs.


Björgvin Njáll Inngólfsson
kt. 211261-3829

Tungu, Flóahreppi, 29. september 2021

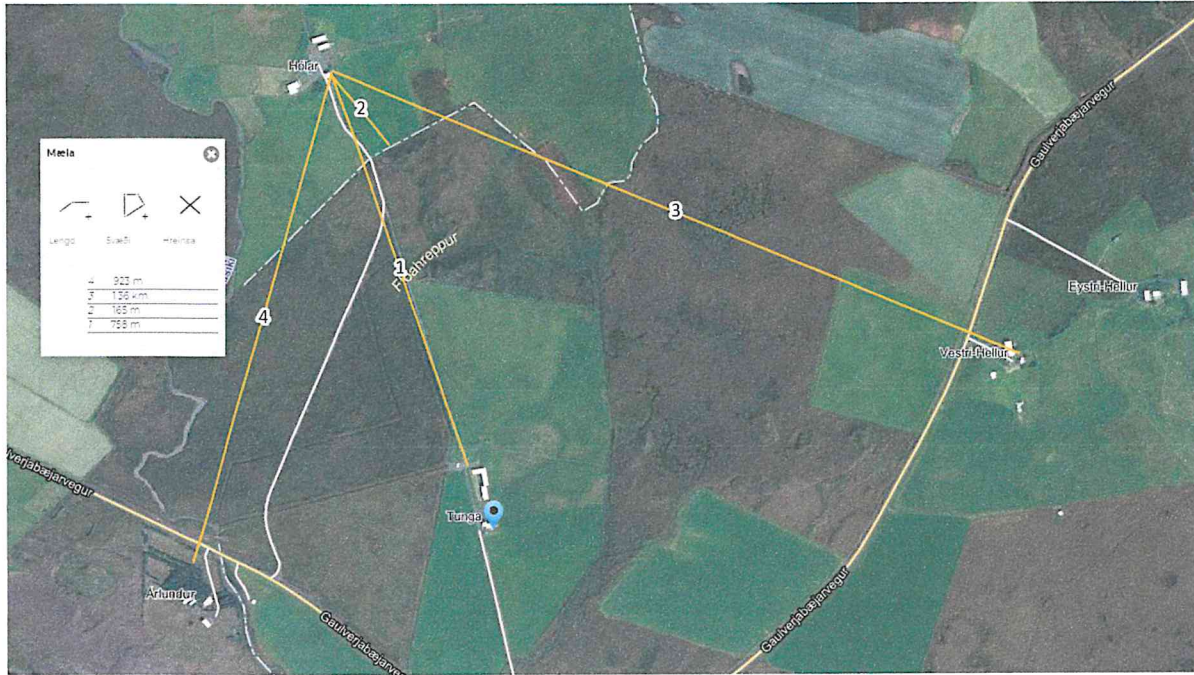

Sóley Andrésdóttir
kt. 180561-5609

Afrit sent á eftirfarandi aðila:

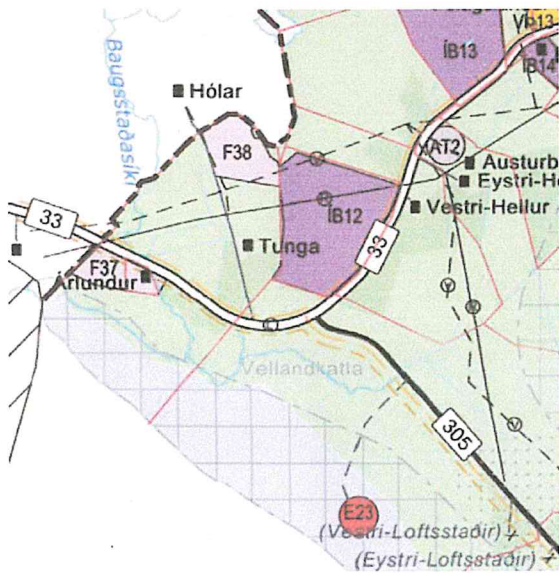
Flóahreppur; Sveitarstjórn Flóahrepps
Árlundur; Ester Jónsdóttir og Theódór Guðjónsson
Eystri-Hellur; Ástráður S. Guðmundsson
Austurbær; Katrín Ástráðsdóttir
Vestri-Hellur; Helga Pálmarsdóttir
Hólaborgir; Ingimar Baldvinsson
Gaulverjabær; Valdimar Guðjónsson og Krístín Ólafsdóttir
Gisting Gaulverjaskóla
Vestri Loftstaðir; Pétur Þór Sigurðsson og Jónína Bjartmarz
Sæholt; Már Ólafsson og Sigríður Harðardóttir
Lækjarbakki; Guðrún Kormáksdóttir
Arnarhóll; Logi Ólafsson
Baugstaðir; Þórarinn Siggeirsson og Sjöfn Þórarinsdóttir
Syðri-Gegnishólar; Olil Amble og Bergur Jónsson
Efri-Gegnishólar; Hildur Harðardóttir og Bragi Birgisson
Gegnishólartur; Margrét Sigfúsdóttir og Bjarni Sigurðsson
Hólshús; Guðrún Elísa Gunnarsdóttir og Bárður Valgeir Magnússon

Viðauki:

Helstu fjarlægðir frá fyrirhugðu VERKSMÍÐJUBÚÍ á Hólum að næstu íbúðarhúsum og skipulagssvæðum frístundarbyggðar.



Fyrirhugað frístundarsvæði í landi Tungu um 130 metrum frá Hólum – svæði F38 og F37.



Handwritten signature

Afrit úr greinargerð sem fylgir Aðalskipulagi Árbogar til ársins 2030.

4.7.1 Landbúnaðarsvæði

Mestur hluti dreifbýlis í Sveitarfélaginu Árborg er landbúnaðarsvæði skv. staðfestu aðalskipulagi. Aðeins hluti svæðisins er ræktað land, en stór hluti notað sem beitarland. Mikild voliendi er á Flóasvæðinu og framræsluskurðir og skurðir Flóaaðveitunnar skera svæðið. Landbúnaður hefur tekið nokkrum breytingum á undanföllum árum, hrossabúskapur hefur stóruð og einnig það að búskapur sé stundaður í hjáverkum, ásamt annarri atvinnu.

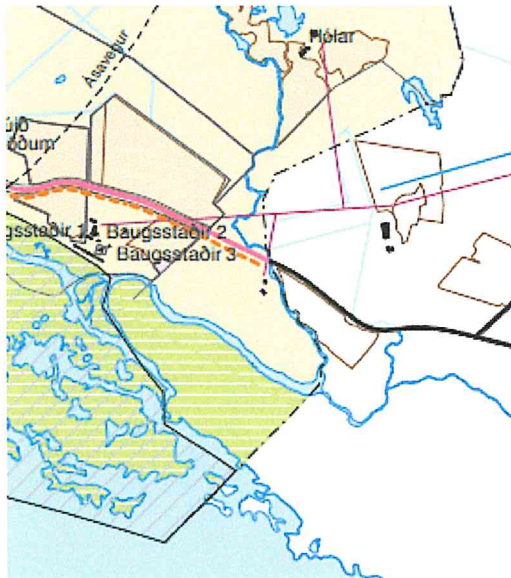
Dreifbýlið í Flóanum hefur þann augljósa kost að vera í góðum tengslum bæði við Selfoss og höfuðborgarsvæðið og því hefur færst í vöxt að menn stundi þar búskap sem aukastarf. Ásókn hefur verið hjá landeigendum í að geta selt hluta jarða sinna til slíks búsetuforms, þar sem búskaparhættir eru nú að taka miklum breytingum. Nokkur „búgarðabyggð“ er risin í landi Byggðarhorns við Voltmúlaveg og Tjarnarbyggð en margar byggingarhælar lóðir standa þó tómur.

Við endurskoðun aðalskipulags er felld út búgarðabyggð sunnan Voltmúlavegar við Geirakot og Eyði-Sandvík og norðan Voltmúlavegar við Smjördali og Nýjabæ, einnig norðan Eyrarbakka og norðan Stökkseyrar í Stökkseyrarmýri. Öllum þessum svæðum er nú breytt aftur í landbúnaðarsvæði, en með sérstakri aðalskipulagsbreytingu hafði Byggðarhorni verið breytt í búgarðabyggð sbr. kafla 1.3.

Mikilsvert er að landbúnaður verði áfram stundaður í sveitarfélaginu. Á þeim landbúnaðarsvæðum sem skilgreind eru sem slík er lögð áhersla á að landbúnaður verði áfram með hefðbundnum hætti. Þar er ekki heimilað að reisa stök íbúðarhús án tengsla við búskap. Fristundahúsnæði má einungis reisa innan atmarkaðra skilgreindra svæða fyrir fristundabyggð. Skógrækt til nýja telst til landbúnaðar og er aðeins heimilud á landbúnaðarsvæðum sbr. kafla 4.8.2. Skógrækt á 200 ha svæði eða stærra og skógrækt á verndarsvæðum er skylt að tilkynna til Skipulagsstofnunar til ákvörðunar um hvort hún skuli háð mati á umhverfisáhrifum, sbr. 2. viðauka laga um mat á umhverfisáhrifum.

Tún falla innan landbúnaðarsvæða, þau eru einungis sýnd á uppdráttum með sérstökum lit til skýringar.

Röng mörk sveitarfélaganna Árbogar og Flóahrepps og þar með landamerki Tungu – mynd úr Aðalskipulagi Árbogar til ársins 2030. Þau réttu má sjá í aðalskipulagi Flóahrepps.



B. B. B.