

Kæri viðtakandi

Selfossi, 14. nóvember 2025
2503333

Grenndarkynning vegna deiliskipulag félags- og útivistarsvæðis fyrir Skátafélagið Fossbúa.

Á fundi bæjarstjórnar Árborgar 5.11.2025 var eftirfarandi mál tekið fyrir:

2503333 - Skátafélagið Fossbúar - Deiliskipulag - Félags- og útivistarsvæði

Eftirfarandi verður tekið fyrir á fundi skipulagsnefndar 5. nóvember nk. Skátafélagið Fossbúar - Deiliskipulag - Félags- og útivistarsvæði. Bæjarstjórn Árborgar samþykkti á fundi sínum 17.9.2025, til kynningar og umsagnar skv. 40. gr. skipulagalaga nr.123/2010, tillögu að deiliskipulagi vegna hluta opins svæðis OP1 við Tryggvagötu, sunnan Lóurima og norðan við Sunnulækjarskóla. Tillagan var í kynningu frá 25.9.2025, til og með 17.10.2025. „Í deiliskipulaginu felst afmörkun útivistarsvæðis sem Skátafélagið Fossbúar munu hafa til afnota. Innan tillögunnar er afmarkað svæði þar sem gert er ráð fyrir uppbyggingu húsnæðis sem hýsir skátastarf í Árborg auk þess sem afmarkað er útivistarsvæði sem nýtist jafnt sem opið svæði fyrir almenning og starfsemi skátafélagsins. Markið tillögunnar er m.a. að nýta þá innviði sem svæðið hefur upp á að bjóða eins og bílastæði og gönguleiðir. Nýta þann gróður sem fyrir er og efla hann til muna með gróðursetningu nýrra plantna. Koma fyrir svæði sem nýtast má skólabörnum yfir veturinn til leikja og fræðslu. Koma fyrir litlum opnum húsum sem hýsa grillaðstöðu og fyrir útikennslu barna auk þess sem gert er ráð fyrir góðri tengingu við önnur opin svæði í næsta nágrenni.“ Engar athugasemdir eða ábendingar bárust á kynningartíma.

Eftirfarandi var bókað á fundi skipulagsnefndar 5. nóvember: Skipulagsnefnd Árborgar mælist til þess við bæjarstjórn Árborgar að deiliskipulagið verði samþykkt og að það verði auglýst á grundvelli 41. gr. skipulagslaga nr. 123/2010 þar sem allar meginforsendur fyrir gerð deiliskipulagstillögunnar liggja fyrir innan aðalskipulags sveitarfélagsins. Næstu nágroñnum við tillöguna verði eftir sem áður kynnt tillagan sérstaklega við auglýsingu hennar. Til máls tekur Bragi Bjarnason, D-lista. Bæjarstjórn samþykkir samhljóða, með 11 atkvæðum, framlagt deiliskipulag vegna hluta opins svæðis OP1 við Tryggvagötu, sunnan Lóurima og norðan við Sunnulækjarskóla fyrir útivistarsvæði fyrir Skátafélagið Fossbúa, samkvæmt bókun skipulagsnefndar. Bæjarstjórn samþykkir að deiliskipulagið verði auglýst á grundvelli 41. gr. skipulagslaga nr. 123/2010.

Í samþykkt þessari felst að skipulagsnefnd hefur ákveðið kynna fyrirhugaða auglýsingu um deiliskipulag fyrir hagsmunaaðilum, í samræmi við 41.gr. skipulagslaga nr. 123/2010. Deiliskipulagið er í **auglýsingu** frá 13.11.2025 – 02.01.2026. Athugasemdum og ábendingum skal skila inná á skipulagsgátt Skipulagsstofnunar www.skipulagsgatt.is undir viðeigandi máli (1336/2025). Einnig má koma á framfæri athugasemdum og ábendingum skriflega á skrifstofu skipulagsfulltrúa að Austurvegi 67 á Selfossi, eða með tölvupósti á netfangið skipulag@arborg.is. Athugasemdir skulu berast fyrir 2. janúar 2026.

Meðfylgjandi eru uppdrættir af fyrirhuguðu deiliskipulagi.

Virðingarfyllst,

f.h. skipulagsfulltrúa Árborgar

Stella Rúnarsd.

Stella Rúnarsdóttir

Fulltrúi á skipulags- og byggingardeild





Sveitafélagsuppráttur af Selfossi úr Aðalskipulagi Árborgar 2010-2030

AFMÖRKUN Á SVÆÐI DEILISKIPULAGS FYRIR SKÁTASVÆÐI

Deiliskipulag þetta sem fengið hefur meðferð í samræmi við ákvæði 1. mgr. 41 gr. skipulagslaga nr. 123/2010, var samþykkt af _____

Árborgar þann _____

Tillaga auglýst frá _____ til _____

með athugasemdarfrest til _____

Auglýsing um gildistöku deiliskipulagsins var birt í B-deild Stjórnartíðinda þann _____

Frákvæmdarstjóri / bæjarstjóri sveitafélagsins Árborgar: _____

- SKÝRINGAR:**
- AFMÖRKUN DEILISKIPULAGS
 - BYGGINGAREITUR
 - HÚSAGERÐ
 - BYGGINGREITUR - HÁMARKSTÆRÐ
 - HÆÐAFJÖLDI
 - HITAVEITA
 - HÁSPENNUSTRENGUR
 - LJÓSLEIDARI
 - FRÁVEITA
 - KALT VATN
 - BÍLASTÆÐI
 - GÖNGULEIÐ / AÐKOMULEIÐ BÍLA
 - GÖNGUSTÍGUR
 - DREN SKURÐUR
 - GRASSVÆÐI SLEGID
 - SMÁHÝSI - GRILLADSTADA / ÚTIKENNSLA - LEIÐBEINANDI STAÐSETNING
 - SMÁHÝSI - GRILLHÚS - LEIÐBEINANDI STAÐSETNING
 - ÞRAUTABRAUT FYRIR SKÁTA
 - GRASMÖN / HLJÓDMÖN
 - GRÓÐUR NÚVERANDI
 - GRÓÐUR VIÐBÆTTUR
 - HLÍÐ INN OG ÚT AF SVÆÐINU
 - LÝSING Á GÖNGUSTÍGA OG INN Á SVÆÐI
 - BRÚ

DAGS.	BREYTING	TEIKN.

SKIPLAGS- OG BYGGINGAÐEILD ÁRBORGAR
 Austurvegur 67
 800 Selfoss

Betula ehf.
 Ljía Kristín Ólafsdóttir
 S: 8999888
 netfang: betula@betula.is
 www.betula.is
 F.I.L.A. - Félag Íslenskra landslagsarkitekta

SKÁTASVÆÐI

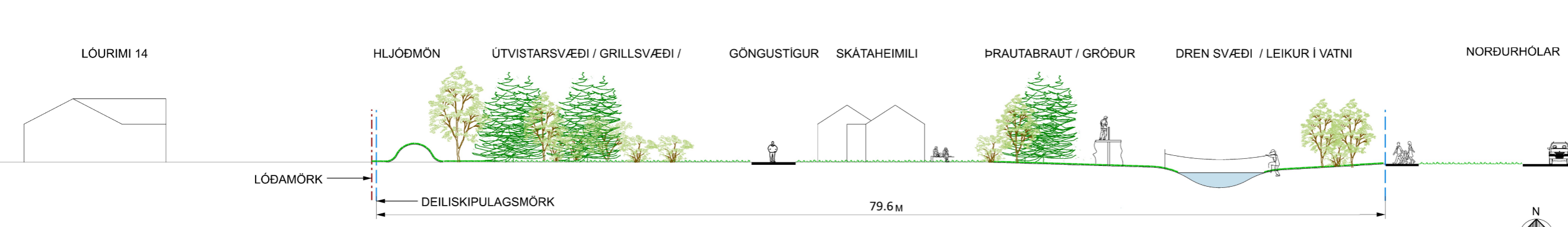
DEILISKIPULAG

GRUNNTEIKNING OG SNIÐ A

DAGSETN.	MKV.	HANNAD:	TEIKNAD:
04.11.2025	1:500 A2	LKÓ	LKÓ
VERK NR.	TEIKNING NR.	ÚTGÁFA:	
8200-V123	S101	.	

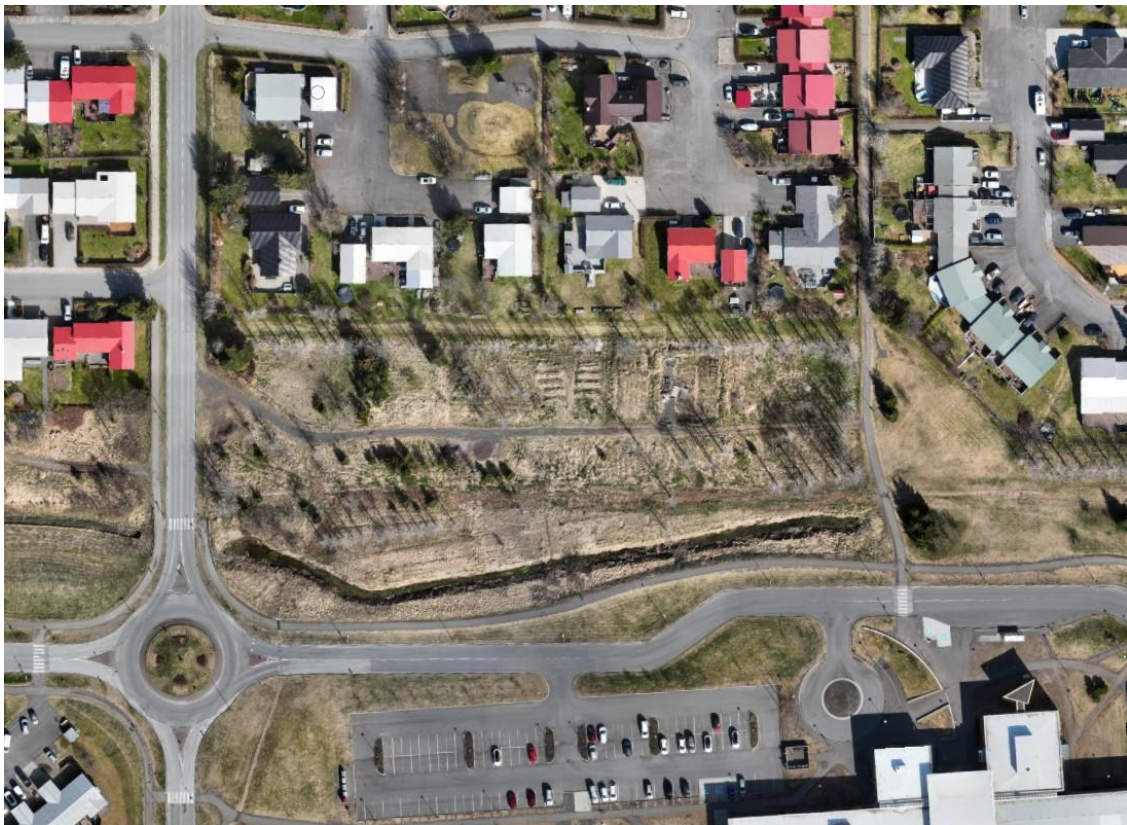
HÖNNUR ASKILUR SÉR ALLAN RÉTT A TEIKNINGU - FJÓLFOLDUN ER HÁÐ SKRIFLEGU SAMÞYKKI

SNIÐ A-A' Mkv. 1:250



Skátasvæði - Árborg

Deiliskipulag



Lilja Kristin Ólafsdóttir – Betula landslagarkitektar
17.07.2025

Efnisyfirlit

1.	Inngangur	4
1.1.	Markmið	4
1.2.	Skipulagsgögn	4
1.3.	Staða skipulagsmála	4
1.3.1	Aðalskipulag	4
1.3.2	Deiliskipulag	4
2.	Forsendur og staðhættir	5
2.1	Almennt	5
2.2	Skipulagsvæðið	5
2.1	Staðhættir	6
2.1.1	Veður	6
2.1.2	Gróður og lífríki	6
2.1.3	Fornminjar	6
3.	Deiliskipulag – útfærsla og almennir skilmálar	7
3.1	Samgöngur og göngustígar	7
3.2	Frágangur lóðar	7
3.3	Sorp	7
3.4	Veitur og lagnir	8
3.5	Brunavarnir	8
3.6	Blágrænar ofanvatnslausir	8
4.	Byggingaskilmálar	8
4.1	Hönnun mannvirkja og uppdrættir	8
4.2	Mæli- hæðarblöð	8
4.3	Byggingarheimildir	9
4.4	Aðrir reitir	9

Deiliskipulag þetta hefur fengið meðferð í samræmi við [41.gr.](#) skipulagslaga nr. 123/2010.

Tillagan var samþykkt í Bæjarstjórn Árborgar

Tillagan var auglýst frá 00.00.2025, með athugasemdafresti til 00.00.2025

Auglýsing um gildistöku deiliskipulagsins var birt í B-deild Stjórnartíðinda þann,

f.h. Bæjarstjórnar Árborgar

Vígfús Þór Hróbjartsson skipulagsfulltrúi

1. Inngangur

Deiliskipulagið þetta unnið til að afmarka útivistarsvæði sem skátar Árborgar fá afnot af. Svæðið er 1.4 hektara að stærð og í svæðið er eign Árborgar.

1.1. Markmið

- Að afmarka svæði þar sem skátar geta byggð svæðið upp með sínum gildum.
- Að koma fyrir húsnæði sem hýsir skátastarf í Árborg.
- Að afmarka útivistarsvæði sem nýtist íbúum.
- Að nýta þá innviði sem svæðið hefur upp á að bjóða eins og bílastæði og gönguleiðir.
- Að nýta þann gróður sem fyrir er og efla hann til muna með gróðursetningu nýrra plantna.
- Að koma fyrir svæði sem nýtast má skólabörnum yfir veturinn til leikja og fræðslu.
- Að koma fyrir litlum opnum húsum sem hýsa grillaðstöðu og fyrir útikennslu barna.
- Að tengja svæðið á góðan hátt við önnur svæði í næsta nágrenni .

1.2. Skipulagsgögn

Deiliskipulagið samanstendur af eftirfarandi gögnum. Deiliskipulagsupprætti í mælikvarða 1:500 og greinagerð á upprætti.

1.3. Staða skipulagsmála

1.3.1 Aðalskipulag

Í aðalskipulagi Árborgar er svæði skilgreint sem opið svæði til sérstakra nota OP1. Innan skilmála aðalskiplags kemur fram að á svæðinu sem um ræðir, austan Tryggvagötu og norðan Sunnlækjarskóla verði heimilt að vera með aðstöðu til ýmis konar útiveru auk þess sem heimilt er að byggja allt að 60m² aðstöðuhús. Svæðið er einkum ætlað sem aðstaða fyrir skáta. Samhliða deiliskipulagi þessu þarf að gera minniháttar breytingu á gildandi aðalskipulagi þar sem flatamál byggingareits er stækkað úr 60m² í 200m².

1.3.2 Deiliskipulag

Í dag er ekkert deiliskipulag í gildi á þessu svæði. Gildandi deiliskipulag í næsta nágrenni er Deiliskipulag grunnskólalóðar að Norðurhólum 1.

2. Forsendur og staðhættir

2.1 Almennt

Svæðið sem deiliskipulagið nær yfir er hluti af grænu ási sem liggur í gegnum Selfoss. Svæðið hefur að hluta til verið nýtt sem matjurtagarðar fyrir íbúa Árborgar en það hefur nú fært sig um set. Svæðið er gróðursælt og góður staður til útivistar. Deiliskipulagssvæðinu er ætlað að hýsa skátastarf Árborgar ásamt því að vera skemmtilegt útivistarsvæði fyrir alla gesti sem svæðið vilja heimsækja. Staðsetja skal nýtt húsnæði fyrir Skátastarfið á svæðinu, gera bílastæði, fallega og góða göngustíga ásamt skjólgóðum rjóðrum sem hægt er að nýta sér til ánægju. Skátar munu þróa svæði áfram með uppsetningu þrautabrauta og rjóðra sem t.d. má nýta sem grillaðastaðu, til leikja eða sem útikennslusvæði fyrir nemendur grunnskóla í næsta nágrenni.

2.2 Skipulagsvæðið

Deiliskipulagsvæði er um 14.000m² að stærð og staðsett í suðurhluta Selfossbæjar.

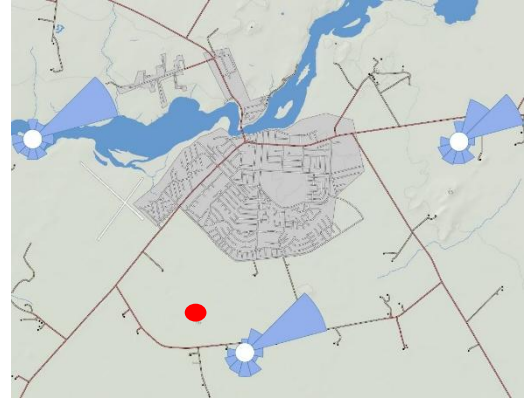


Mynd 3. Af kortavefsjá Árborgar, staðsetning deiliskipulagsvæðis

2.1 Staðhættir

2.1.1 Veður

Í kringum svæði er komin mikil byggð sem hefur áhrifa á veðurfar á svæðinu. En vindatlas veðurstofu Ísland sýnir að helstu vindáttir í kringum Selfoss koma úr norð-austri. Svæðið er þó skjólgott vegna gróðurs sem plantað hefur verið á síðustu áratugum bæði í görðum og opnum svæðum í kringum deiliskipulagsvæðið.



Mynd 1. Er af heimasíðu Veðurstofu Íslands - Vindatlas

2.1.2 Gróður og lífríki

Deiliskipulagssvæði er inn í miðri byggð og er hluti af grænum ás sem liggur í gegnum bæinn. Þó nokkuð er af gróðri á svæðinu en plantað var í það fyrir nokkrum áratugum síðan. Svæðið hefur að geyma stór grenitré, aspir, birki og víðitegundir. Töluvert hefur verið grisjað innan svæðisins undanfarin ár. Með því skapast tækifæri og planta skal nýjum og fjölbreyttum gróðri í staðinn fyrir þann sem var fjarlægður. Svæðið er frekar blautt svæði þrátt fyrir dren skurði í suðurhluta svæðisins. Töluvert fuglalíf er innan svæðisins og má nefna starra, skógapresti og svartpresti sem dæmi.



Mynd 2 og 3. tekna í skoðunarferð um svæðið í júní 2025

2.1.3 Fornminjar

Ekki eru skráðar neinar fornminjar á svæðinu en Árborg er með í vinnslu skráningu fornminja fyrir allt sveitafélagið. Ef upp koma áður óþekktar fornleifar á framkvæmdartíma, sbr. 24. gr. laga um menningarminjar nr. 80/2012, verður að hafa samband við Minjastofnun Íslands og framkvæmd stöðvuð uns fengin er ákvörðun Minjastofnunar um hvort halda megi áfram og með hvaða skilmálum.

3. Deiliskipulag – útfærsla og almennir skilmálar

3.1 Samgöngur og göngustígar

Svæði afmarkast af Tryggvagötu í vestri, Norðurhólum í suðri, byggð við Lóurima í norðri og göngustíg í austri. Núverandi ómalbikaður útivistarstígur liggur um svæðið og mikilvægt er að áfram liggi góður göngu- og hjólstígur eftir svæðinu sem tengist við gangstétt við Tryggvagötu í vestri, göngustíg til austurs og nýrri tengingu frá Sunnulækjaskóla fyrir skurð að byggingareit A1. Gert er ráð fyrir innkeyrslu frá Tryggvagötu inn á bílastæði sem þjónar skátaheimili og bæjarbúum. Gera skal minnst 8 stæði fyrir svæði og eitt stæði fyrir hreyfihamlaða. Koma skal fyrir hjólastæðum. Gera skal góðan göngustíg í gegnum svæðið sem er að hluta til akstursfær til að þjónusta skátaheimilið en annars er þetta eingöngu gönguleið sem tengist inn á gönguleið sem afmarkar svæðið í austri. Gera skal gönguleiðatengingu að Sunnulækjaskóla þannig að skólabörn geta átt greiða leið að svæðinu og einnig er þessi tenging ætluð fyrir gestir svæðisins svo þeir geti nýtt sér bílastæði skólans þegar eitthvað er um að vera á svæðinu.

3.2 Frágangur lóðar

Lóðin hefur að geyma mikinn trjágróður sem hefur verið grisjaður á undaförnum árum og á að styrkja gróður á svæðinu með því að gróðursetja inn nýjan og enn fjölbreyttari gróður en fyrir er. Gera skal grasflatir á nokkrum stöðum sem gefur möguleika til leikja og útiveru. Koma skal fyrir þrautabraut á svæðið fyrir skátastarf og sem almenn leiktæki fyrir gesti. Gera skal þetta í samráði við skátafélagið. Svæðið er blautt og því þarf að afvatna það og þurrka betur en gert er í dag. Koma skal fyrir drenlögnun um svæðið í kringum og fyrir ofan nýtt húsnæði skáta þannig að grasflöt og svæðið í kringum skálann sé nokkuð þurr. Í dag eru dren skurðir í suðurhluta deiliskipulagsvæðisins. Þessi skurðir eru djúpir og því ætti að breikka þá þannig að þeir nýtist svæðinu til leikja. Öllu ofanvatni af svæðinu t.d. frá þökum og bílastæðum skal beint í viðkomandi skurð til suðurs í stað þess að beina því inn í fráveitukerfi bæjarins.

3.3 Sorp

Sorpgeymsla skal vera í lokuð rými og flokkun sorps skal fara eftir þeim viðmiðunarreglum sem sveitarfélagið gefur út. Staðsetning skýla er ekki bindandi heldur skal koma þeim fyrir á sem bestum stað fyrir aðkomu og losun.

3.4 Veitur og lagnir

Hitaveitulögn og háspennustrengur liggur í gegnum svæðið og ekki skal setja neitt ofan á þessar lagnir sem ekki má fjarlægja. Ljósleiðari liggur meðfram Tryggvagötu. Fráveita og kalt vatn kemur inn á svæðið frá Tryggvagötu. Deiliskipulagsvæðið tengist inn á veitukerfi Árborgar.

3.5 Brunavarnir

Brunavarnir eru á höndum Brunavarna Árnessýslu. Aðal slökkvistöð embættisins er staðsett við Árvæg 1 á Selfossi og er útkallstími að svæðinu því stuttur. Brunahanar eru staðsettir víða í kringum svæðið m.a. við Norðurhóla vestan Lækjartorgs í Suðurengi og Þrastarríma í um 200 metra fjarlægð frá skipulagssvæðinu að meðaltali. Er því útkallstími og vatnsöflun talin fullnægjandi miðað við byggingarmagn og brunaálag innan svæðisins.

3.6 Blágrænar ofanvatnslausir

Hafa skal að leiðarljós við hönnun byggingar að allt yfirborðsvatn sem kemur af byggingum sé leitt út í umhverfið og það nýtt áfram fyrir svæðið eins og kemur fram í kafla 3.2.

4. Byggingaskilmálar

4.1 Hönnun mannvirkja og uppdrættir

Aðaluppdrættir sem lagðir eru hér fram fyrir byggingaryfirvöld Árborgar skulu vera í samræmi við skilmála þessa, byggingareglugerð og önnur lög og reglugerðir sem kunna að koma til greina.

Aðaluppdrættir skulu sýna skipulag lóðar, hæðarlegu lands við hús og á lóðamörkum, girðingar, aðkomuleiðir, bílastæði og annað sem skiptir máli. Fara skal eftir ákvæðum í byggingareglugerð.

Deiliskipulagsuppdráttur sýnir nýjan byggingarreit fyrir skátaheimilið, aðkomuveg, bílastæði og gönguleiðir ásamt frágangi lóðar.

4.2 Mæli- hæðarblöð

Mæli og hæðarblöð skulu unnin eftir að deiliskipulagið hefur verið samþykkt. Mæliblöð sýna lóðamörk, stærðir lóða, byggingareit húsa, innakstur að byggingum, bílastæðafjölda, og kvaðir ef einhverjar eru. Áskilin er réttur til að gera smávægilegar breytingar sem flokkast geta sem leiðréttingar við gerð lóðarblaða og skulu þá lóðar- og hæðarblað vera réttþærri en deiliskipulagsuppdráttur. Hæðarblöð sýna götuhæðir við lóðarmörk (G) og gólfhæð bygginga (H).

4.3 Byggingarheimildir

	Heiti	Byggingareitur	Grunnflötur hús
A1	Skátaheimili	615 m ²	200 m ²
	Samtals :	615 m²	200m²

Nýtingarhlutfall er byggingar af lóð er um 1,5%

A1 Skátaheimili

Innan byggingareits sem skilgreindur er á uppdrætti má koma fyrir byggingu á einni hæð. Hámarks grunnflötur húss skal ekki vera stærri en 200m² og mænishæð húss að hámarki 5m. Mænishstefna og útlit húss er að öðru leiti frjálst en leitast skal við að útlit og litur falla eins vel og kostur er að umhverfi sínu.

4.4 Aðrir reitir

A2 Smáhýsi

Smáhýsum sem eru undir 15 m² skal komið fyrir á nokkrum afmörkuðum svæðum á skipulagsvæðinu. Smáhýsin skulu vera opin hús þar sem þau geta nýst sem grillaðstaða, verkefnahús fyrir skátana og fyrir útkennslu fyrir nemendur. Úfærslur og útlit húsa eru fjálsar en leitast skal við að hafa húsinn þannig að þau falli vel inn í nánasta umhverfi.

